

Dell™ Inspiron™ 910 サービスマニュアル

[作業を開始する前に](#)

[モジュールカバー](#)

[メモリモジュール](#)

[フラッシュメモリドライブ \(SSD\)](#)

[通信カード](#)

[キーボード](#)

[パームレスト](#)

[Bluetooth® ワイヤレステクノロジー内蔵カード](#)

[電源ボタン基板](#)

[ディスプレイ](#)

[スピーカー](#)

[カメラ\(オプション\)](#)

[システム基板](#)

[マイク](#)

[コイン型電池](#)

[フラッシュ BIOS](#)

メモ、注意、警告



メモ: コンピュータを使いやすくするための重要な情報を説明しています。



注意: ハードウェアの損傷やデータの損失の可能性を示し、その危険を回避するための方法を説明しています。



警告: 物的損害、けが、または死亡の原因となる可能性があることを示しています。

この文書の情報は、事前の通知なく変更されることがあります。

© 2008 すべての著作権は Dell Inc. にあります。

Dell Inc. の書面による許可のない複製は、いかなる形態においても厳重に禁じられています。

本書に使用されている商標: Dell および DELL ロゴは Dell Inc. の商標です。Inspiron は Dell Inc. の商標です。Bluetooth は Bluetooth SIG, Inc. が所有する登録商標で、Dell が使用権を所有します。Microsoft、Windows、および Windows XP は、いずれも米国およびその他の国における Microsoft Corporation の商標または登録商標です。

本書では、上記記載以外の商標および会社名が使用されている場合があります。それらの商標や会社名は、一切 Dell Inc. に帰属するものではありません。

モデル PP39S

2008 年 8 月

Rev. A00

[目次に戻る](#)

モジュールカバー

Dell™ Inspiron™ 910 サービスマニュアル

- [モジュールカバーの取り外し](#)
- [モジュールカバーの取り付け](#)

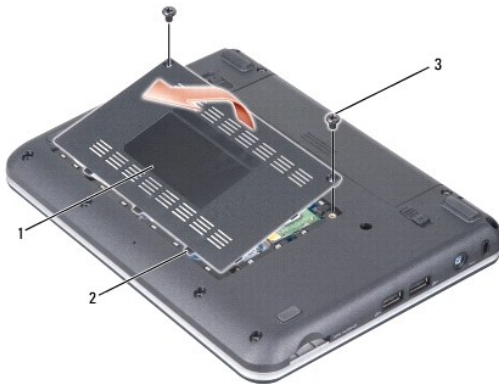
警告: コンピュータ内部の作業を始める前に、お使いのコンピュータに付属しているガイドの安全にお使いいただくための注意事項をお読みください。安全にお使いいただくためのベストプラクティスの追加情報に関しては、規制順守ホームページ www.dell.com/regulatory_compliance をご覧ください。

警告: この手順を開始する前に、コンピュータの電源を切り、AC アダプタをコンセントおよびコンピュータから取り外して、モデムを壁のコネクタおよびコンピュータから取り外し、コンピュータからその他のすべての外付けケーブルを外します。

注意: 静電気放出を避けるため、静電気防止用リストバンドを使用したり、定期的に塗装されていない金属面（コンピュータの裏面にあるコネクタなど）に触れたりして、静電気を除去してください。

モジュールカバーの取り外し

1. [作業を開始する前に](#)の手順に従ってください。
2. モジュールカバーの 2 本のネジを取り外します。
3. 図に示すように、コンピュータから斜めに持ち上げながらカバーを取り外します。



1	モジュールカバー	2	モジュールカバータブ (3)
3	ネジ (2)		

モジュールカバーの取り付け

1. モジュールカバーのタブをコンピュータの底面に合わせ、注意しながらモジュールカバーを取り付けます。
2. モジュールカバーを取り付け、ネジを固定します。
3. バッテリーを、カチッという感触があり、所定の位置に収まるまでスライドさせて、ベイに差し込みます。
4. バッテリーロックラッチをロック位置までスライドさせます。

[目次に戻る](#)

[目次に戻る](#)

作業を開始する前に

Dell™ Inspiron™ 910 サービスマニュアル

- [推奨するツール](#)
- [コンピュータの電源を切る](#)
- [コンピュータ内部の作業を始める前に](#)


本項では、コンピュータのコンポーネントの取り付けおよび取り外しの手順について説明します。特に指示がない限り、それぞれの手順では以下の条件を満たしていることを前提とします。

- 1 [コンピュータの電源を切る](#)と[コンピュータ内部の作業を始める前に](#)の手順をすでに完了していること。
- 1 コンピュータに同梱の安全に関する情報を読んでいること。
- 1 コンポーネントを交換するか、または別途購入している場合は、取り外し手順と逆の順番で取り付けができること。


推奨するツール

このドキュメントで説明する操作には、以下のツールが必要です。

- 1 小型のマイナスドライバ
- 1 プラスドライバ
- 1 フラッシュ BIOS アップデートプログラムの CD

 **メモ:** フラッシュ BIOS アップデートプログラムの CD は、システム基板を交換した際、特定の国のユーザーにのみ発送されます。

コンピュータの電源を切る

 **注意:** データの損失を防ぐため、開いているすべてのファイルを保存してから閉じ、実行中のすべてのプログラムを終了してから、コンピュータの電源を切ります。

1. 開いているファイルをすべて保存して閉じ、使用中のプログラムをすべて終了します。
2. オペレーティングシステムをシャットダウンします。


Windows® XP の場合

スタート → 終了オプション → 電源を切るをクリックします。

Ubuntu® デルデスクトップの場合

 → 終了  → シャットダウンをクリックします。

Ubuntu® クラシックデスクトップの場合


 → シャットダウンをクリックします。


3. コンピュータとすべての周辺機器の電源が切れていることを確認します。オペレーティングシステムをシャットダウンしても、コンピュータと取り付けられているデバイスの電源が自動的に切れない場合は、電源ボタンを電源が切れるまで押し続けます。


コンピュータ内部の作業を始める前に

コンピュータへの損傷を防ぎ、ご自身を危険から守るため、次の安全に関する注意事項に従ってください。

 **警告:** コンピュータ内部の作業を始める前に、お使いのコンピュータに付属しているガイドの安全にお使いいただくための注意事項をお読みください。安全にお使いいただくためのベストプラクティスの追加情報に関しては、規制順守ホームページ www.dell.com/regulatory_compliance をご覧ください。

 **注意:** コンポーネントおよびカードは、慎重に扱います。カードのコンポーネントや接点には触れないでください。カードを持つ際は縁を持つか、金属製の取り付けブラケットの部分を持つてください。プロセッサなどのコンポーネントを持つ際は、ピンではなく縁を持つてください。

 **注意:** コンピュータの修理は、認可された技術者のみがおこなってください。デルで認められていない修理(内部作業)による損傷は、保証の対象となりません。コンピュータに付属している『システム情報ガイド』の安全にお使いいただくための注意事項を読み、その指示に従ってください。

 **注意:** ケーブルを外すときは、コネクタまたはコネクタのプルタブを持ち、ケーブル自身を引っ張らないでください。ケーブルによっては、ロックタブ付きのコネクタがあるケーブルもあります。このタイプのケーブルを取り外すときは、ロックタブを押し入れてからケーブルを抜きます。コネクタを抜く際には、コネクタピンを曲げないように、まっすぐ引き抜いてください。また、ケーブルを接続する際は、両方のコネクタの向きが合っていることを確認してください。

🔍 **注意:** コンピュータへの損傷を防ぐため、コンピュータ内部の作業を始める前に次の手順を実行してください。

1. コンピュータのカバーに傷がつかないように、作業台が平らであり、汚れていないことを確認します。
2. コンピュータの電源を切ります ([コンピュータの電源を切る](#)を参照)。
3. コンピュータがドッキングデバイスに接続されている場合、ドッキングを解除します。手順については、ドッキングデバイスに付属のマニュアルを参照してください。
4. インストールしているカードは 3 in 1 メモリカードリーダーを押して取り出します。

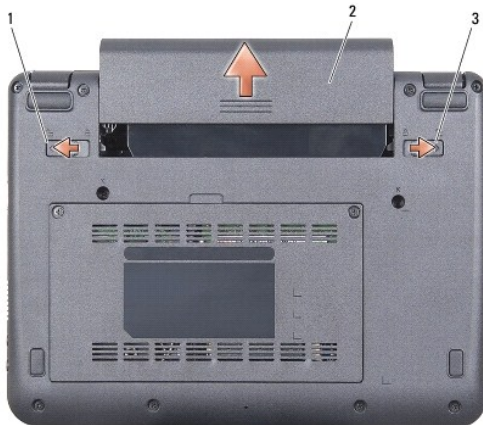
🔍 **注意:** ネットワークケーブルを取り外すには、まずケーブルのプラグをコンピュータから外し、次にケーブルをネットワークデバイスから外します。

5. 電話ケーブルやネットワークケーブルをすべてコンピュータから取り外します。
6. コンピュータ、および取り付けられているすべてのデバイスをコンセントから外します。

🔍 **注意:** システム基板への損傷を防ぐため、コンピュータを修理する前にバッテリーをバッテリーベイから取り外してください。

🔍 **注意:** コンピュータへの損傷を防ぐため、本製品専用のバッテリーのみを使用してください。他の Dell コンピュータ用のバッテリーは使用しないでください。

7. コンピュータを裏返します。



1	バッテリーベイリリースラッチ	2	バッテリー
3	バッテリーロックラッチ		

8. バッテリーベイリリースラッチとバッテリーロックラッチを外側に向かってスライドさせます。
9. バッテリーをスライドさせてバッテリーベイから取り出します。
10. コンピュータの表側を上にして、ディスプレイを開いて電源ボタンを押し、システム基板の静電気を除去します。

[目次に戻る](#)


[目次に戻る](#)

フラッシュ BIOS

Dell™ Inspiron™ 910 サービスマニュアル


- [CD からの BIOS のアップデート](#)
- [Windows® XP でフラッシュメモリドライブ \(SSD\) から BIOS をフラッシュする場合](#)
- [Ubuntu® XP でフラッシュメモリドライブ \(SSD\) から BIOS をフラッシュする場合](#)


『BIOS アップデートプログラム CD』が新しいシステム基板に同梱されている場合は、その CD から BIOS をフラッシュします。『BIOS アップデートプログラム CD』がない場合は、フラッシュメモリドライブ (SSD) から BIOS をフラッシュします。

 **メモ:** お使いのコンピュータには外部光学ドライブが付属している場合と付属していない場合があります。ディスクが必要な処理では、外部光学ドライブ、または外部保管デバイスを使用してください。

CD からの BIOS のアップデート

1. AC アダプタがコンセントに差し込まれており、メインバッテリーが適切にインストールされていることを確認します。

 **メモ:** 『BIOS アップデートプログラム CD』を使って BIOS をフラッシュする場合、コンピュータを CD から起動するように設定してから CD を挿入します。

 **メモ:** お使いのコンピュータには外部光学ドライブが付属している場合と付属していない場合があります。ディスクが必要な処理では、外部光学ドライブ、または外部保管デバイスを使用してください。

2. 『BIOS アップデートプログラム CD』を挿入して、コンピュータを再起動します。

画面の指示に従ってください。コンピュータは引き続き起動を行い、新しい BIOS をアップデートします。フラッシュアップデートが完了すると、コンピュータは自動的に再起動します。


3. POST 中に <0> を押してシステムセットアップユーティリティを起動します。
 4. <Fn> と <F9> を押して、コンピュータのデフォルトをリセットします。
 5. <Esc> を押して **Save changes and reboot** (変更を保存して再起動する) を選択し、<Enter> を押して設定変更を保存します。
 6. フラッシュ BIOS アップデートプログラム CD をドライブから取り出し、コンピュータを再起動します。
-


Windows® XP でフラッシュメモリドライブ (SSD) から BIOS をフラッシュする場合

1. AC アダプタがコンセントに差し込まれており、メインバッテリーが適切にインストールされ、ネットワークケーブルが接続されていることを確認します。
 2. コンピュータの電源を入れます。
 3. support.jp.dell.com でお使いのコンピュータ用の最新の BIOS アップデートファイルを検索します。
 4. **Download Now** (今すぐダウンロードする) をクリックしてファイルをダウンロードします。
 5. **Export Compliance Disclaimer** (免責条項の遵守) ウィンドウが表示されたら、**Yes, I Accept this Agreement** (はい、同意します) をクリックします。
File Download (ファイルのダウンロード) ウィンドウが表示されます。
 6. **Save this program to disk** (このプログラムをディスクに保存します) をクリックし、**OK** をクリックします。
Save In (保存先) ウィンドウが表示されます。
 7. 下矢印をクリックして **Save In** (保存先) メニューを表示し、**Desktop** (デスクトップ) を選択して **Save** (保存) をクリックします。
 8. **Download Complete** (ダウンロード終了) ウィンドウが表示されたら、**Close** (閉じる) をクリックします。
デスクトップにファイルのアイコンが表示され、そのファイルにはダウンロードした BIOS アップデートファイルと同じ名前が付いています。
 9. デスクトップ上のファイルのアイコンをダブルクリックし、画面の指示に従います。
-

Ubuntu[®] XP でフラッシュメモリドライブ (SSD) から BIOS をフラッシュする場合

1. AC アダプタがコンセントに差し込まれており、メインバッテリーが適切にインストールされていることを確認します。
2. コンピュータの電源を入れます。

 **メモ:** お使いのコンピュータには外部光学ドライブが付属している場合と付属していない場合があります。ディスクが必要な処理では、外部光学ドライブ、または外部保管デバイスを使用してください。

3.  → Places (場所) → Documents (ドキュメント) をクリックします。
4. 新規フォルダを作成し、BIOS と名前を付けます。
5. support.jp.dell.com でお使いのコンピュータ用の最新の BIOS アップデートファイルを検索します。
6. Download Now (今すぐダウンロードする) をクリックしてファイルをダウンロードします。
7. Export Compliance Disclaimer (免責条項の遵守) ウィンドウが表示されたら、Yes, I Accept this Agreement (はい、同意します) をクリックします。
File Download (ファイルのダウンロード) ウィンドウが表示されます。
8. Save this program to disk (このプログラムをディスクに保存します) をクリックし、OK をクリックします。
Save In (保存先) ウィンドウが表示されます。
9. 下矢印をクリックして Save In (保存先) メニューを表示し、Documents (ドキュメント) → BIOS を選択して Save (保存) をクリックします。
10. Download Complete (ダウンロード終了) ウィンドウが表示されたら、Close (閉じる) をクリックします。
11. ターミナルコマンドラインアプリケーションを開き、以下の操作を行います。
 - a. `sudo -s` と入力します。
 - b. パスワードを入力します。
 - c. `cd` ドキュメントと入力します。
 - d. `cd BIOS` と入力します。
 - e. `./910A00` と入力します。アップデート開始... のダイアログが表示されます。
BIOS のアップデートが完了したら、自動的にコンピュータが再起動します。

[目次に戻る](#)

[目次に戻る](#)

Bluetooth[®] ワイヤレステクノロジー内蔵カード Dell™ Inspiron™ 910 サービスマニュアル

- [カードの取り外し](#)
- [カードの取り付け](#)

警告: コンピュータ内部の作業を始める前に、お使いのコンピュータに付属しているガイドの安全にお使いいただくための注意事項をお読みください。安全にお使いいただくためのベストプラクティスの追加情報に関しては、規制順守ホームページ www.dell.com/regulatory_compliance をご覧ください。

注意: 静電気放出を避けるため、静電気防止用リストバンドを使用したり、定期的に塗装されていない金属面(コンピュータの裏面にあるコネクタなど)に触れたりして、静電気を除去してください。

Bluetooth ワイヤレステクノロジーのカードを購入された場合は、お使いのコンピュータにすでにインストールされています。

カードの取り外し

1. [作業を開始する前に](#)の手順に従ってください。
2. モジュールカバーを取り外します([モジュールカバーの取り外し](#)を参照)。
3. キーボードを取り外します([キーボードの取り外し](#)を参照)。
4. パームレストを取り外します([パームレストの取り外し](#)を参照)。
5. パームレストを裏返します。



1	ネジ (2)	2	Bluetooth ワイヤレステクノロジー内蔵カード
3	ケーブル		

6. カードをパームレストを固定している 2 本のネジを取り外します。
7. パームレストからカードを取り出します。

カードの取り付け

1. カードをスロットに差し込み、2 本のネジを固定します。
2. パームレストを裏返します。
3. パームレストを取り付けます([パームレストの取り付け](#)を参照)。
4. キーボードを取り付けます([キーボードの取り付け](#)を参照)。

5. モジュールカバーを取り付けます([モジュールカバーの取り付け](#)を参照)。
 6. カチッと所定の位置におさまるまでバッテリーをバッテリーベイにスライドさせ、バッテリーロックラッチをロック位置にスライドさせます。
-

[目次に戻る](#)

[目次に戻る](#)

カメラ(オプション)

Dell™ Inspiron™ 910 サービスマニュアル

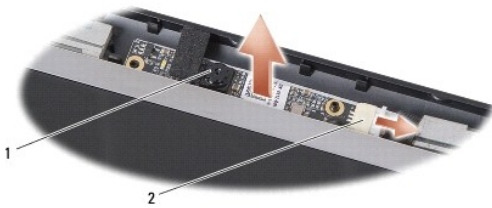
- [カメラの取り外し](#)
- [カメラの取り付け](#)

警告: コンピュータ内部の作業を始める前に、お使いのコンピュータに付属しているガイドの安全にお使いいただくための注意事項をお読みください。安全にお使いいただくためのベストプラクティスの追加情報に関しては、規制順守ホームページ www.dell.com/regulatory_compliance をご覧ください。

注意: 静電気放出を避けるため、静電気防止用リストバンドを使用したり、定期的に塗装されていない金属面(コンピュータの表面にあるコネクタなど)に触れたりして、静電気を除去します。

カメラの取り外し

1. [作業を開始する前](#)にの手順に従ってください。
2. モジュールカバーを取り外します([モジュールカバーの取り外し](#)を参照)。
3. キーボードを取り外します([キーボードの取り外し](#)を参照)。
4. パームレストを取り外します([パームレストの取り外し](#)を参照)。
5. ディスプレイアセンブリを取り外します([ディスプレイアセンブリ](#)を参照)。
6. ディスプレイベゼルを取り外します([ディスプレイベゼル](#)を参照)。



1	カメラ	2	カメラケーブルコネクタ
---	-----	---	-------------

7. カメラケーブルをコネクタから外します。
8. カメラボードを取り外します。

カメラの取り付け

1. カメラボードをスロット穴に合わせ、注意しながら取り付けます。
2. カメラケーブルをコネクタに再度接続します。
3. ディスプレイベゼルを取り付けます([ディスプレイベゼルの取り付け](#)を参照)。
4. ディスプレイアセンブリを取り付けます([ディスプレイアセンブリの取り付け](#)を参照)。
5. パームレストを取り付けます([パームレストの取り付け](#)を参照)。
6. キーボードを取り付けます([キーボードの取り付け](#)を参照)。
7. モジュールカバーを取り付けます([モジュールカバーの取り付け](#)を参照)。
8. カチッと所定の位置におさまるまでバッテリーをバッテリーベイにスライドさせ、バッテリーロックラッチをロック位置にスライドさせます。

[目次に戻る](#)

[目次に戻る](#)

コイン型電池

Dell™ Inspiron™ 910 サービスマニュアル

- [コイン型電池の取り外し](#)
- [コイン型電池の取り付け](#)

- 警告:** コンピュータ内部の作業を始める前に、お使いのコンピュータに付属しているガイドの安全にお使いいただくための注意事項をお読みください。安全にお使いいただくためのベストプラクティスの追加情報に関しては、規制順守ホームページ www.dell.com/regulatory_compliance をご覧ください。
- 注意:** 静電気放出を避けるため、静電気防止用リストバンドを使用したり、定期的に塗装されていない金属面(コンピュータの表面にあるコネクタなど)に触れたりして、静電気を除去します。
- 注意:** システム基板への損傷を防ぐため、コンピュータ内部の作業を始める前にバッテリーをバッテリーベイから取り外してください。

コイン型電池の取り外し

1. [作業を開始する前](#)にの手順に従ってください。
2. モジュールカバーを取り外します([モジュールカバーの取り外し](#)を参照)。
3. キーボードを取り外します([キーボードの取り外し](#)を参照)。
4. パームレストを取り外します([パームレストの取り外し](#)を参照)。
5. ディスプレイアセンブリを取り外します([ディスプレイアセンブリ](#)を参照)。
6. システム基板を取り外します([システム基板の取り外し](#)を参照)。
7. システム基板を裏返します。



1	コイン型電池	2	コイン型電池ケーブルコネクタ
---	--------	---	----------------

8. コイン型電池ケーブルをシステム基板コネクタから外します。
9. コイン型電池を取り外します。

コイン型電池の取り付け

1. コイン型電池を取り付けます。
2. コイン型電池ケーブルをシステム基板コネクタに取り付け、そのままの位置を維持します。
3. システム基板を取り付けます([システム基板の交換](#)を参照)。
4. ディスプレイアセンブリを取り付けます([ディスプレイアセンブリの取り付け](#)を参照)。
5. パームレストを取り付けます([パームレストの取り付け](#)を参照)。
6. キーボードを取り付けます([キーボードの取り付け](#)を参照)。
7. モジュールカバーを取り付けます([モジュールカバーの取り付け](#)を参照)。

8. カチッと所定の位置におさまるまでバッテリーをバッテリーベイにスライドさせ、バッテリーロックラッチをロック位置にスライドさせます。

[目次に戻る](#)

[目次に戻る](#)

ディスプレイ

Dell™ Inspiron™ 910 サービスマニュアル

- [ディスプレイアセンブリ](#)
- [ディスプレイベゼル](#)
- [ディスプレイパネル](#)
- [ディスプレイパネルケーブル](#)

警告: コンピュータ内部の作業を始める前に、お使いのコンピュータに付属しているガイドの安全にお使いいただくための注意事項をお読みください。安全にお使いいただくためのベストプラクティスの追加情報については、規制順守ホームページ www.dell.com/regulatory_compliance をご覧ください。

注意: 静電気放出を避けるため、静電気防止用リストバンドを使用したり、定期的に塗装されていない金属面（コンピュータの裏面にあるコネクタなど）に触れたりして、静電気を除去します。

注意: システム基板への損傷を防ぐため、コンピュータ内部の作業を始める前にバッテリーをバッテリーベイから取り外してください。

ディスプレイアセンブリ

ディスプレイアセンブリの取り外し

1. [作業を開始する前](#)にの手順に従ってください。
2. モジュールカバーを取り外します ([モジュールカバーの取り外し](#)を参照)。
3. キーボードを取り外します ([キーボードの取り外し](#)を参照)。
4. パームレストを取り外します ([パームレストの取り外し](#)を参照)。



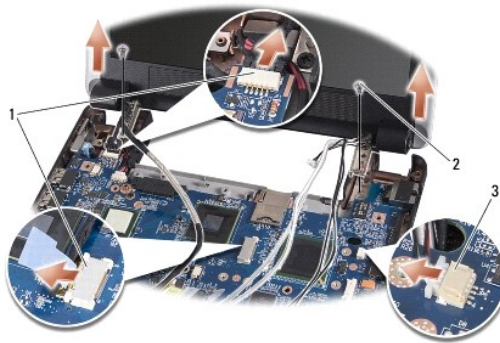
1	ミニカードアンテナケーブル
---	---------------

5. コンピュータを裏返します。ケーブルの配線方法をメモしておき、注意しながらミニカードアンテナケーブルを配線ガイドから外します。
6. 図に示すように、システム基板からミニカードアンテナケーブルを引き抜きます。



1	ディスプレイケーブル	2	ミニカードアンテナケーブル
3	スピーカーケーブル		

7. ディスプレイケーブルとスピーカーケーブルをそれぞれのシステム基板コネクタから取り外します。
8. ディスプレイケーブルとスピーカーケーブルの配線方法をメモしておき、図に示すように注意しながら配線ガイドから外します。
9. ディスプレイアセンブリヒンジから 2 本のネジを外します。
10. ディスプレイアセンブリをコンピュータベースから取り外します。



1	ディスプレイケーブルコネクタ	2	ネジ (2)
3	スピーカーケーブルコネクタ		

ディスプレイアセンブリの取り付け

1. ディスプレイヒンジをコンピュータベースの穴と揃えてから、ディスプレイを下ろして所定の位置に置きます。
2. 2 本のディスプレイアセンブリヒンジのネジを締めます。
3. 注意しながらディスプレイケーブルとスピーカーケーブルを配線ガイドに配線し、それぞれのシステム基板コネクタに接続します。
4. ミニカードアンテナケーブルをシステム基板を通るようにスライドさせ、配線ガイドに繋ぎます。
5. パームレストを取り付けます ([パームレストの取り付け](#)を参照)。
6. キーボードを取り付けます ([キーボードの取り付け](#)を参照)。
7. モジュールカバーを取り付けます ([モジュールカバーの取り付け](#)を参照)。
8. カチッと所定の位置におさまるまでバッテリーをバッテリーベイにスライドさせ、バッテリーロックラッチをロック位置にスライドさせます。

ディスプレイベゼル

ディスプレイベゼルの取り外し

🔔 **注意:**ディスプレイベゼルは非常に壊れやすいものです。ベゼルへの損傷を防ぐため、ディスプレイベゼルの取り外しは注意してください。

1. [ディスプレイアセンブリ](#)の手順に従ってください。



1	ディスプレイパネル	2	ディスプレイベゼル
---	-----------	---	-----------

2. 指先を使用して、ディスプレイベゼルの内側の端をてこの要領で慎重に持ち上げます。
3. ディスプレイベゼルを取り外します。

ディスプレイベゼルの取り付け

1. ディ스플레이パネルの上にディスプレイベゼルを再び配置して、慎重にカチッと所定の位置へはめ込みます。
2. [ディスプレイアセンブリの取り付け](#)の手順に従ってください。

ディスプレイパネル

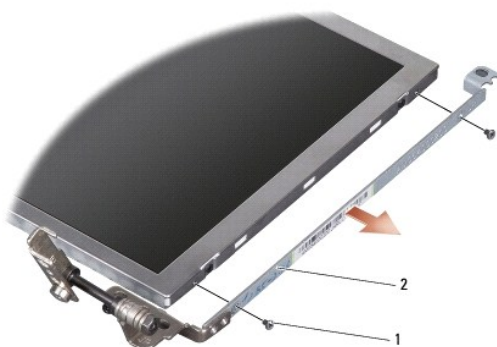
ディスプレイパネルの取り外し

1. [ディスプレイアセンブリ](#)の手順に従ってください。
2. ディスプレイベゼルを取り外します([ディスプレイベゼル](#)を参照)。
3. カメラを取り外します([カメラの取り外し](#)を参照)。



1	ディスプレイカバー	2	ディスプレイパネル
3	ネジ (6)		

4. ディスプレイパネルアセンブリをディスプレイカバーに固定している 6 本のネジを取り外します。
5. ディスプレイパネルアセンブリを取り外します。



1	ネジ(合計 4 本、両側に 2 本ずつ)	2	ディスプレイパネルブラケット(左右に 1 ずつ)
---	----------------------	---	--------------------------


6. ディスプレイパネルにディスプレイパネルブラケットを固定している 4 本のネジ(両側に 2 本ずつ)を外します。

ディスプレイパネルの取り付け

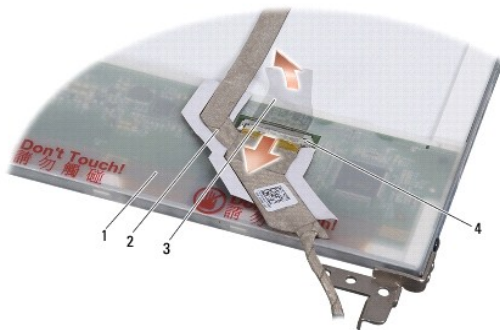
1. ディスプレイパネルの両側に 2 本のネジを取り付けて、ディスプレイブラケットをディスプレイパネルに取り付けます。
2. ディスプレイパネルとディスプレイカバーを合わせて、6 本のネジを取り付けます。
3. カメラを取り付けます([カメラの取り付け](#)を参照)。
4. ディスプレイベゼルを取り付けます([ディスプレイベゼルの取り付け](#)を参照)。
5. [ディスプレイアセンブリの取り付け](#)の手順に従ってください。

ディスプレイパネルケーブル

ディスプレイパネルケーブルの取り外し

 **メモ:** ディスプレイパネルケーブルおよびコネクタは、ご注文のディスプレイパネルによって異なる場合があります。

1. [ディスプレイアセンブリ](#)の手順に従ってください。
2. ディスプレイベゼルを取り外します([ディスプレイベゼル](#)を参照)。
3. カメラを取り外します([カメラの取り外し](#)を参照)。
4. ディスプレイパネルを取り外します([ディスプレイパネル](#)を参照)。
5. ディスプレイパネルを裏返しにして、清潔な場所に置きます。



1	ディスプレイパネルの背面	2	フレックスケーブル
3	導電テープ	4	ディスプレイボードコネクタ

6. フレックスケーブルをディスプレイボードコネクタに固定している導電テープを持ち上げ、フレックスケーブルを取り外します。

ディスプレイパネルケーブルの取り付け

1. フレックスケーブルをディスプレイボードコネクタに接続し、導電テープで固定します。
2. ディスプレイパネルを取り付けます([ディスプレイパネルの取り付け](#)を参照)。
3. カメラを取り付けます([カメラの取り付け](#)を参照)。
4. ディスプレイベゼルを取り付けます([ディスプレイベゼルの取り付け](#)を参照)。
5. [ディスプレイアセンブリの取り付け](#)の手順に従ってください。

[目次に戻る](#)

[目次に戻る](#)

キーボード

Dell™ Inspiron™ 910 サービスマニュアル

- [キーボードの取り外し](#)
- [キーボードの取り付け](#)

キーボードの詳細については、『Dell テクノロジガイド』を参照してください。

- ⚠ **警告:** コンピュータ内部の作業を始める前に、お使いのコンピュータに付属しているガイドの安全にお使いいただくための注意事項をお読みください。安全にお使いいただくためのベストプラクティスの追加情報に関しては、規制順守ホームページ www.dell.com/regulatory_compliance をご覧ください。
- ⚠ **注意:** 静電気放出を避けるため、静電気防止用リストバンドを使用したり、定期的に塗装されていない金属面(コンピュータの裏面にあるコネクタなど)に触れたりして、静電気を除去してください。
- ⚠ **注意:** システム基板への損傷を防ぐため、コンピュータ内部の作業を始める前にバッテリーをバッテリーベイから取り外してください。

キーボードの取り外し

1. [作業を開始する前に](#)の手順に従ってください。
 2. コンピュータを裏返します。
- ⚠ **注意:** キーボード上のキーキャップは壊れたり、外れたりしやすく、また取り付けに時間がかかります。キーボードの取り外しや取り扱いには注意してください。
 - ⚠ **注意:** キーボードの取り外しや取り扱いには十分注意してください。キーボードを乱暴に扱うと、ディスプレイパネルに傷が付く場合があります。
3. コンピュータの底面から 2 本のネジを取り外します。




4. コンピュータを表に戻し、ディスプレイを開きます。
 5. 慎重にキーボードを持ち上げ、キーボードコネクタにアクセスできるようにそのまま保持します。
 6. システム基板にキーボードケーブルを固定している固定タブを押し出し、キーボードを取り外します。
- ⚠ **注意:** システム基板にキーボードケーブルを固定している固定タブは非常に壊れやすいものです。固定タブへの損傷を避けるため、強く押しすぎないように注意してください。



1	キーボード	2	キーボードタブ (3)
3	キーボードケーブル	4	固定タブ (2)

キーボードの取り付け

1. キーボードケーブルコネクタをスロットにスライドさせ、固定タブを差し込んでキーボードケーブルをシステム基板に固定させます。

 **注意:** キーボード上のキーキャップは壊れたり、外れたりしやすく、また取り付けに時間がかかります。キーボードの取り外しや取り扱いには注意してください。

2. キーボードのタブをパームレストの底面に合わせ、そのままの状態を維持します。

3. ディスプレイを閉じて、コンピュータを裏返します。

4. コンピュータの底面に 2 本のネジを取り付けます。

5. カチッと所定の位置におさまるまでバッテリーをバッテリーベイにスライドさせ、バッテリーロックラッチをロック位置にスライドさせます。

[目次に戻る](#)

[目次に戻る](#)

メモリモジュール

Dell™ Inspiron™ 910 サービスマニュアル

- [メモリモジュールの取り外し](#)
- [メモリモジュールの取り付け](#)

警告: コンピュータ内部の作業を始める前に、お使いのコンピュータに付属しているガイドの安全にお使いいただくための注意事項をお読みください。安全にお使いいただくためのベストプラクティスの追加情報に関しては、規制順守ホームページ www.dell.com/regulatory_compliance をご覧ください。

システム基板上のメモリモジュールを容量の多いタイプに交換すると、コンピュータのメモリを増設できます。お使いのコンピュータでサポートされているメモリについては、『セットアップガイド』の「基本仕様」を参照してください。お使いのコンピュータ用のメモリモジュールのみを取り付けるようにしてください。

メモ: デルから購入されたメモリモジュールは、お使いのコンピュータの保証対象に含まれます。

お使いのコンピュータには、ユーザーがアクセス可能な SODIMM ソケットが装備されており、コンピュータの底面からアクセスできます。

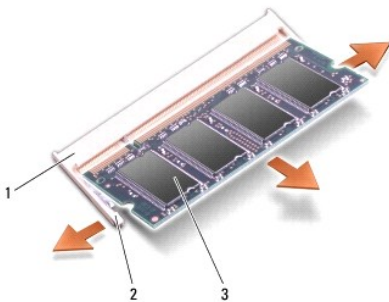
メモリモジュールの取り外し

注意: 静電気放出を避けるため、静電気防止用リストバンドを使用したり、定期的に塗装されていない金属面（コンピュータの裏面にあるコネクタなど）に触れたりして、静電気を除去します。

メモリモジュールはコンピュータの底面にあります。

1. [作業を開始する前](#)に手順に従ってください。
2. モジュールカバーを取り外します ([モジュールカバーの取り外し](#)を参照)。

注意: メモリモジュールコネクタへの損傷を防ぐため、メモリモジュールの固定クリップを広げる道具を使用しないでください。




1	メモリモジュールコネクタ	2	固定クリップ (2)
3	メモリモジュール		

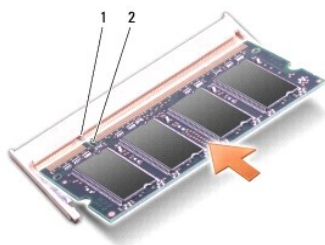
3. メモリモジュールコネクタの両端にある固定クリップをモジュールが持ち上がるまで指先で慎重に広げます。
4. メモリモジュールをコネクタから取り外します。

メモリモジュールの取り付け


注意: 静電気放出を避けるため、静電気防止用リストバンドを使用したり、定期的に塗装されていない金属面（コンピュータの裏面にあるコネクタなど）に触れたりして、静電気を除去します。

1. [作業を開始する前](#)に手順に従ってください。
2. メモリモジュールエッジコネクタの切り込みをメモリモジュールコネクタスロットのタブに合わせます。
3. メモリモジュールを 45 度の角度でスロットにしっかりと挿入し、メモリモジュールがカチッと所定の位置に収まるまで押し下げます。モジュールがカチッと合致しない場合は、一度取り外し、取り付けなおしてください。

 **メモ:** メモリモジュールが正しく取り付けられていない場合、コンピュータは起動しないことがあります。この場合、エラーメッセージは表示されません。



1	タブ	2	切り込み
---	----	---	------

 **注意:** カバーが開みにくい場合、モジュールを取り外して、もう一度取り付けます。無理にカバーを閉じると、コンピュータを破損する恐れがあります。

4. モジュールカバーを取り付けます([モジュールカバーの取り付け](#)を参照)。
5. カチッと所定の位置におさまるまでバッテリーをバッテリーベイにスライドさせ、バッテリーロックラッチをロック位置にスライドさせます。
6. コンピュータの電源を入れます。

コンピュータは起動時に、増設されたメモリを検出してシステム設定情報を自動的にアップデートします。

コンピュータに取り付けられたメモリ容量を確認するには、次の操作を行います。

Windows[®] XP の場合

デスクトップのマイコンピュータアイコンを右クリックし、**プロパティ**→**クリック**します。

Ubuntu[®] の場合



→ **システム**→**管理**→**システムモニタ**をクリックします。

[目次に戻る](#)

[目次に戻る](#)

マイク

Dell™ Inspiron™ 910 サービスマニュアル

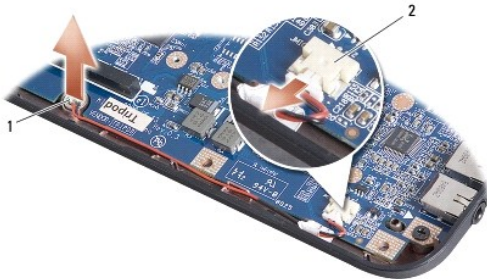
- [マイクの取り外し](#)
- [マイクの取り付け](#)

- ⚠ 警告:** コンピュータ内部の作業を始める前に、お使いのコンピュータに付属しているガイドの安全にお使いいただくための注意事項をお読みください。安全にお使いいただくためのベストプラクティスの追加情報に関しては、規制順守ホームページ www.dell.com/regulatory_compliance をご覧ください。
- ⚡ 注意:** 静電気放出を避けるため、静電気防止用リストバンドを使用したり、定期的に塗装されていない金属面(コンピュータの表面にあるコネクタなど)に触れたりして、静電気を除去します。
- 🔋 注意:** システム基板への損傷を防ぐため、コンピュータ内部の作業を始める前にバッテリーをバッテリーベイから取り外してください。

マイクの取り外し

📌 メモ: オプションのカメラを注文された場合、アナログマイクは装備されていません。それに代わり、デジタルアレイマイクがカメラに付属しています。

1. [作業を開始する前に](#)の手順に従ってください。
2. モジュールカバーを取り外します([モジュールカバーの取り外し](#)を参照)。
3. キーボードを取り外します([キーボードの取り外し](#)を参照)。
4. パームレストを取り外します([パームレストの取り外し](#)を参照)。



1	マイク	2	マイクケーブルコネクタ
---	-----	---	-------------

5. システム基板からマイクケーブルを外します。
6. マイクをコンピュータベースから取り外します。

マイクの取り付け

1. マイクをスロットに差し込み、マイクケーブルをシステム基板のコネクタに接続します。
2. パームレストを取り付けます([パームレストの取り付け](#)を参照)。
3. キーボードを取り付けます([キーボードの取り付け](#)を参照)。
4. モジュールカバーを取り付けます([モジュールカバーの取り付け](#)を参照)。
5. カチッと所定の位置におさまるまでバッテリーをバッテリーベイにスライドさせ、バッテリーロックラッチをロック位置にスライドさせます。

[目次に戻る](#)

[目次に戻る](#)

通信カード

Dell™ Inspiron™ 910 サービスマニュアル

- [SIM](#)
- [ワイヤレスミニカード](#)

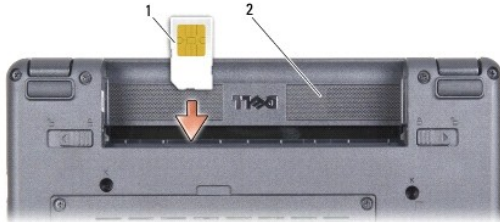
SIM

SIM により、国際移動電話加入者識別番号で一意的にユーザーを認証します。

警告: コンピュータ内部の作業を始める前に、お使いのコンピュータに付属しているガイドの安全にお使いいただくための注意事項をお読みください。安全にお使いいただくためのベストプラクティスの追加情報に関しては、規制順守ホームページ www.dell.com/regulatory_compliance をご覧ください。

SIM の取り付け

1. [作業を開始する前に](#)の手順に従ってください。
2. バッテリーベイにある実装部に SIM を挿入します。



1	SIM	2	バッテリーベイ
---	-----	---	---------

SIM の取り外し

スロットの SIM を押して、取り出します。SIM が部分的に押し出された場合は、SIM をバッテリーベイから取り外します。

ワイヤレスミニカード

警告: コンピュータ内部の作業を始める前に、お使いのコンピュータに付属しているガイドの安全にお使いいただくための注意事項をお読みください。安全にお使いいただくためのベストプラクティスの追加情報に関しては、規制順守ホームページ www.dell.com/regulatory_compliance をご覧ください。

注意: システム基板への損傷を防ぐため、コンピュータ内部の作業を始める前にバッテリーをバッテリーベイから取り外してください。

メモ: デルではデル製品以外のハードディスクドライブに対する互換性の保証およびサポートの提供は行っておりません。

コンピュータと一緒にワイヤレスミニカードを注文された場合、カードはすでに取り付けられています。

お使いのコンピュータは、次の 2 種類のミニカードスロットをサポートします。

1. ワイヤレス LAN、及びモバイルブロードバンド、または ワイヤレスワイドエリアネットワーク (WWAN) 用のいずれかのフルミニカードスロットです

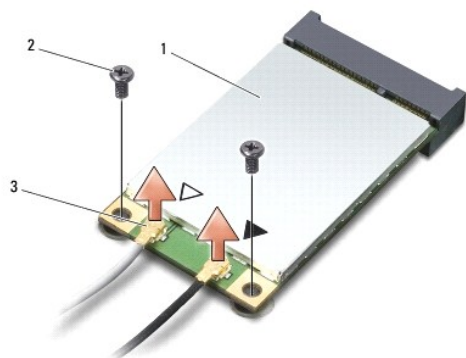
メモ: ご購入時のシステム構成によっては、ミニカードスロットにミニカードがインストールされていない場合があります。

お使いのコンピュータは 2 種類のワイヤレスミニカードをサポートしています。

1. ワイヤレス LAN (ローカルエリアネットワーク)
1. モバイルブロードバンドまたはワイヤレスワイドエリアネットワーク (WWAN)

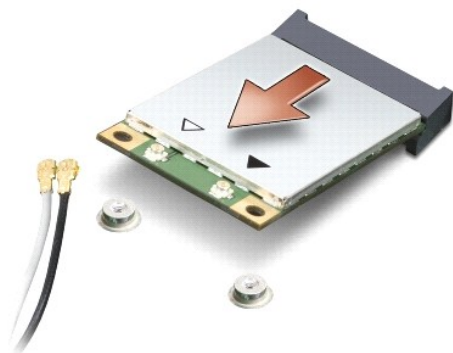
ミニカードの取り外し

1. [作業を開始する前](#)にの手順に従ってください。
2. モジュールカバーを取り外します ([モジュールカバーの取り外し](#)を参照)。



1	ミニカード	2	固定ネジ (2)
3	アンテナケーブルコネクタ (2)		

3. アンテナケーブルをミニカードから外します。
4. 固定ネジを緩め、ミニカードを外します。
5. ミニカードを持ち上げて、システム基板コネクタから外します。



- ⚠ **注意:** ミニカードがコンピュータに取り付けられていない間は、保護用静電気防止パッケージに保管します。コンピュータに同梱の安全にお使いいただくための注意にある「静電気放出への対処」を参照してください。

ミニカードの取り付け

- ⚠ **注意:** コネクタは正しく挿入できるよう設計されています。抵抗を感じる場合は、カードとシステム基板のコネクタを確認し、カードを再配置してください。
- ⚠ **注意:** ミニカードへの損傷を避けるため、ケーブルをカードの下に置かないでください。


1. [作業を開始する前](#)にの手順に従ってください。
2. 新しいミニカードを梱包から取り出します。

- ⚠ **注意:** カードを所定の位置に挿入するには、しっかりと均等に力を加えてください。力を加えずと、コネクタが損傷する恐れがあります。

- ミニカードコネクタを適切なシステム基板コネクタへ 45 度の角度で挿入します。例えば、ワイヤレス LAN カードコネクタには、WLAN というようにラベルが付いています。
- ワイヤレス LAN カードをシステム基板のスロットに差し込み、2 本の固定ネジを取り付けます。
- インストールしたミニカードに、適切なアンテナケーブルを接続します。次の表に、コンピュータがサポートする各ミニカード用アンテナケーブルの色分けを示します。

ミニカードのコネクタ	アンテナケーブルの色分け
WWAN(アンテナケーブル 2 本)	
メイン WWAN(白色の三角形)	白色に灰色の縞模様
補助 WWAN(黒色の三角形)	黒色に灰色の縞模様
WLAN(アンテナケーブル 2 本または 3 本)	
メイン WLAN(白色の三角形)	白色
補助 WLAN(黒色の三角形)	黒色
WPAN(アンテナケーブル 1 本)	
WPAN	青色

- 保護用透明シートで未使用アンテナケーブルを保護します。
- モジュールカバーを取り付けます([モジュールカバーの取り付け](#)を参照)。
- カチッと所定の位置におさまるまでバッテリーをバッテリーベイにスライドさせ、バッテリーロックラッチをロック位置にスライドさせます。
- 必要なドライバおよびユーティリティをコンピュータにインストールします。詳細に関しては、『Dell テクノジガイド』を参照してください。

 **メモ:** デル以外からの通信用カードをインストールする場合は、適切なドライバおよびユーティリティをインストールする必要があります。詳細に関しては、『Dell テクノジガイド』を参照してください。

[目次に戻る](#)

[目次に戻る](#)

パームレスト

Dell™ Inspiron™ 910 サービスマニュアル

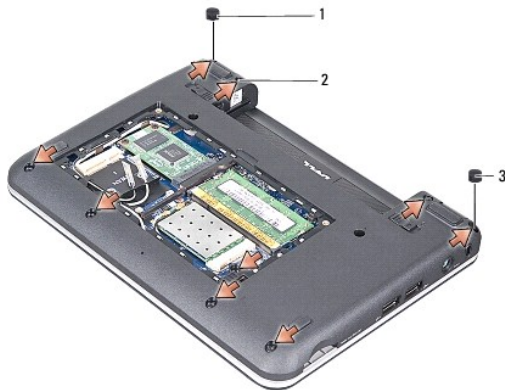
- [パームレストの取り外し](#)
- [パームレストの取り付け](#)

パームレストの取り外し

警告: コンピュータ内部の作業を始める前に、お使いのコンピュータに付属しているガイドの安全にお使いいただくための注意事項をお読みください。安全にお使いいただくためのベストプラクティスの追加情報に関しては、規制順守ホームページ www.dell.com/regulatory_compliance をご覧ください。

注意: 静電気による損傷を避けるため、静電気防止用リストバンドを使用するか、またはコンピュータの背面パネルなど塗装されていない金属面に定期的に触れて、静電気を身体から除去してください。

1. [作業を開始する前に](#)の手順に従ってください。
2. モジュールカバーを取り外します ([モジュールカバーの取り外し](#)を参照)。
3. キーボードを取り外します ([キーボードの取り外し](#)を参照)。
4. コンピュータを裏返し、左右についているゴムのバンパーを取り外します。
5. コンピュータベースから 9 本のネジを取り外します。



1	左側のゴムのバンパー	2	ネジ (9)
3	右側のゴムのバンパー		

6. コンピュータを裏返し、パームレスト上部から 7 本のネジを取り外します。
7. Bluetooth カードケーブル、タッチパッドケーブル、電源ボタンケーブルをそれぞれのシステム基板コネクタから取り外します。



1	電源ボタンケーブル	2	ネジ (7)
3	Bluetooth カードケーブル	4	パームレスト
5	タッチパッドケーブル		

➡ **注意:** パームレストに損傷を与えないよう、慎重にパームレストをコンピュータベースから取り外します。

8. パームレストの後部中央を初めに、指を使ってパームレストの外側を引っぱりながら内側を持ち上げて、少しずつコンピュータベースから外します。

📌 **メモ:** パームレストの底にサーマルパッドが付いている場合は、サーマルパッドを取り外します。

9. サーマルパッドをプロセッサ、ノースブリッジ、サウスブリッジから取り外します。

パームレストの取り付け

1. 新しいパームレストに付属のサーマルパッドから遠心ペーパーを外し、プロセッサ、ノースブリッジとサウスブリッジに貼り付けます。



1	サーマルパッド (3)	2	サウスブリッジ
3	ノースブリッジ	4	プロセッサ

2. パームレストのタブをコンピュータベースに合わせます。

3. パームレストを所定の位置にカチッと押し付けます。

4. Bluetooth カードケーブル、タッチパッドケーブル、電源ボタンケーブルをそれぞれのシステム基板コネクタに取り付けます。

5. パームレストの上部に 7 本のネジを取り付けます。

6. コンピュータを裏返し、コンピュータベースに 9 本のネジを取り付けます。
 7. 左右のゴムのバンパーを取り付けます。
 8. キーボードを取り付けます ([キーボードの取り付け](#)を参照)。
 9. モジュールカバーを取り付けます ([モジュールカバーの取り付け](#)を参照)。
 10. カチッと所定の位置におさまるまでバッテリーをバッテリーベイにスライドさせ、バッテリーロックラッチをロック位置にスライドさせます。
-

[目次に戻る](#)

[目次に戻る](#)

電源ボタン基板

Dell™ Inspiron™ 910 サービスマニュアル

- [電源ボタン基板の取り外し](#)
- [電源ボタン基板の取り付け](#)

警告: コンピュータ内部の作業を始める前に、お使いのコンピュータに付属しているガイドの安全にお使いいただくための注意事項をお読みください。安全にお使いいただくためのベストプラクティスの追加情報に関しては、規制順守ホームページ www.dell.com/regulatory_compliance をご覧ください。

注意: 静電気放出を避けるため、静電気防止用リストバンドを使用したり、定期的に塗装されていない金属面(コンピュータの表面にあるコネクタなど)に触れたりして、静電気を除去します。

電源ボタン基板の取り外し

1. [作業を開始する前に](#)の手順に従ってください。
2. モジュールカバーを取り外します([モジュールカバーの取り外し](#)を参照)。
3. キーボードを取り外します([キーボードの取り外し](#)を参照)。
4. パームレストを取り外します([パームレストの取り外し](#)を参照)。
5. パームレストを裏返します。



1	ネジ (2)	2	電源ボタン基板
3	電源ボタンケーブル		

6. 電源ボタン基板をパームレストに固定している 2 本のネジを取り外します。
7. 電源ボタン基板をパームレストから取り出します。

電源ボタン基板の取り付け

1. 電源ボタン基板をスロットに差し込み、2 本のネジを固定します。
2. パームレストを裏返します。
3. パームレストを取り付けます([パームレストの取り付け](#)を参照)。
4. キーボードを取り付けます([キーボードの取り付け](#)を参照)。
5. モジュールカバーを取り付けます([モジュールカバーの取り付け](#)を参照)。

6. カチッと所定の位置におさまるまでバッテリーをバッテリーベイにスライドさせ、バッテリーロックラッチをロック位置にスライドさせます。

[目次に戻る](#)

[目次に戻る](#)

スピーカー

Dell™ Inspiron™ 910 サービスマニュアル

- [スピーカーの取り外し](#)
- [スピーカーの取り付け](#)

警告: コンピュータ内部の作業を始める前に、お使いのコンピュータに付属しているガイドの安全にお使いいただくための注意事項をお読みください。安全にお使いいただくためのベストプラクティスの追加情報に関しては、規制順守ホームページ www.dell.com/regulatory_compliance をご覧ください。

注意: 静電気による損傷を避けるため、静電気防止用リストバンドを使用するか、またはコンピュータの背面パネルなど塗装されていない金属面に定期的に触れて、静電気を身体から除去してください。

スピーカーの取り外し

1. [作業を開始する前](#)にの手順に従ってください。
2. モジュールカバーを取り外します ([モジュールカバーの取り外し](#)を参照)。
3. キーボードを取り外します ([キーボードの取り外し](#)を参照)。
4. パームレストを取り外します ([パームレストの取り外し](#)を参照)。
5. ディスプレイアセンブリを取り外します ([ディスプレイアセンブリ](#)を参照)。
6. ディスプレイベゼルを取り外します ([ディスプレイベゼル](#)を参照)。



1	ネジ (3)	2	スピーカーケーブル
---	--------	---	-----------

7. ディスプレイベースから 3 本のスピーカーネジを取り外します。
8. スピーカークーブルの配線方法を控えておきます。
9. スピーカーを取り外します。

スピーカーの取り付け

1. スピーカーおよびスピーカーケーブルを取り付けます。
2. ディスプレイベースにスピーカーを固定する 3 本のスピーカーネジを取り付けます。
3. ディスプレイベゼルを取り付けます ([ディスプレイベゼルの取り付け](#)を参照)。
4. ディスプレイアセンブリを取り付けます ([ディスプレイアセンブリの取り付け](#)を参照)。
5. パームレストを取り付けます ([パームレストの取り付け](#)を参照)。
6. キーボードを取り付けます ([キーボードの取り付け](#)を参照)。
7. モジュールカバーを取り付けます ([モジュールカバーの取り付け](#)を参照)。

8. カチッと所定の位置におさまるまでバッテリーをバッテリーベイにスライドさせ、バッテリーロックラッチをロック位置にスライドさせます。
-

[目次に戻る](#)

[目次に戻る](#)

フラッシュメモリドライブ (SSD)

Dell™ Inspiron™ 910 サービスマニュアル

- [フラッシュメモリドライブ \(SSD\) の取り外し](#)
- [フラッシュメモリドライブ \(SSD\) の取り付け](#)

警告: コンピュータ内部の作業を始める前に、お使いのコンピュータに付属しているガイドの安全にお使いいただくための注意事項をお読みください。安全にお使いいただくためのベストプラクティスの追加情報に関しては、規制順守ホームページ www.dell.com/regulatory_compliance をご覧ください。

警告: ドライブがまだ熱を持っている時にコンピュータからフラッシュメモリドライブ (SSD) を取り外す場合、フラッシュメモリドライブ (SSD) に触らないように注意してください。

注意: データの損失を防ぐため、フラッシュメモリドライブ (SSD) を取り外す前に必ずコンピュータの電源を切ってください ([コンピュータの電源を切る](#) を参照)。コンピュータの電源が入っている、またはスリープ状態のときにフラッシュメモリドライブ (SSD) を取り外さないでください。

注意: フラッシュメモリドライブ (SSD) は非常に壊れやすいものです。取り扱う場合は細心の注意を払ってください。

メモ: デルではデル製品以外のフラッシュメモリドライブ (SSD) に対する互換性の保証およびサポートの提供は行っていません。

メモ: デル以外の製造元のフラッシュメモリドライブ (SSD) を取り付ける場合、新しいフラッシュメモリドライブ (SSD) にオペレーティングシステム、ドライバ、ユーティリティをインストールする必要があります (お使いの『セットアップガイド』で関連トピックを参照)。

フラッシュメモリドライブ (SSD) の取り外し

1. [作業を開始する前に](#)の手順に従ってください。
 2. モジュールカバーを取り外します ([モジュールカバーの取り外し](#) を参照)。
- 注意:** フラッシュメモリドライブ (SSD) をコンピュータに取り付けていないときは、保護用静電気防止パッケージに保管します (コンピュータと同梱の、安全にお使いいただくための注意にある「静電気放出への対処」を参照)。




1	ネジ (2)	2	フラッシュメモリドライブ (SSD)
---	--------	---	--------------------

3. フラッシュメモリドライブ (SSD) を固定している 2 本のネジを取り外します。
4. フラッシュメモリドライブ (SSD) をシステム基板コネクタから取り外します。

フラッシュメモリドライブ (SSD) の取り付け

1. 新しいドライブを梱包から取り出します。
2. フラッシュメモリドライブ (SSD) を 45 度の角度でスロットに差し込みます。
3. フラッシュメモリドライブ (SSD) を押さえ、ドライブを固定する 2 本のネジを取り付けます。
4. モジュールカバーを取り付けます ([モジュールカバーの取り付け](#) を参照)。
5. カチッと所定の位置におさまるまでバッテリーをバッテリーベイにスライドさせ、バッテリーロックラッチをロック位置にスライドさせます。

 **注意:** コンピュータの電源を入れる前にすべてのネジを取り付け、コンピュータ内部にネジが残っていないか確認します。コンピュータ内部にネジが残っていると、コンピュータに損傷を与える恐れがあります。

6. 必要に応じて、コンピュータにオペレーティングシステムをインストールします(コンピュータの『セットアップガイド』の「オペレーティングシステムの復元」か『Ubuntu クイックスタートガイド』を参照)。
7. 必要に応じて、お使いのコンピュータのドライバおよびユーティリティをインストールします(『セットアップガイド』の「ドライバおよびユーティリティの再インストール」を参照)。

[目次に戻る](#)

[目次に戻る](#)

システム基板

Dell™ Inspiron™ 910 サービスマニュアル

- [システム基板の取り外し](#)
- [システム基板の交換](#)
- [キーボードの配列設定](#)

警告: コンピュータ内部の作業を始める前に、お使いのコンピュータに付属しているガイドの安全にお使いいただくための注意事項をお読みください。安全にお使いいただくためのベストプラクティスの追加情報に関しては、規制遵守ホームページ www.dell.com/regulatory_compliance をご覧ください。

注意: 静電気による損傷を避けるため、静電気防止用リストバンドを使用するか、またはコンピュータの背面パネルなど塗装されていない金属面に定期的に触れて、静電気を身体から除去してください。

システム基板の BIOS チップにはサービスタグが記載されており、コンピュータ底面のバーコードラベルでも確認できます。

サービスタグを入力するには次の手順に従ってください。

手動の場合

1. AC アダプタがコンセントに差し込まれており、メインバッテリーが適切にインストールされていることを確認します。
2. POST 中に <0> を押してシステムセットアップユーティリティを起動します。
3. セキュリティタブを選択し、**サービスタグの設定** フィールドにサービスタグを入力します。

CD を使用する場合

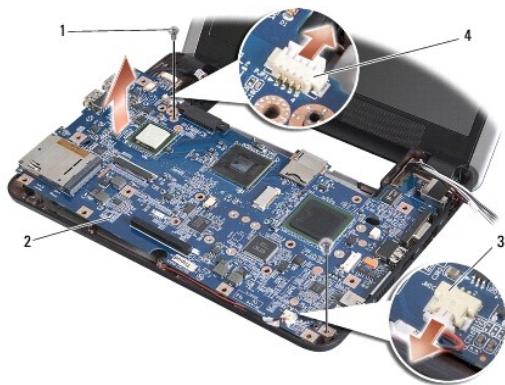
システム基板の交換キットには、システム基板にサービスタグを転送するためのユーティリティが入った CD が含まれています。

メモ: お使いのコンピュータは外部光学ドライブが付属している場合と付属していない場合があります。ディスクが必要な処理では、外部光学ドライブ、または外部保管デバイスを使用してください。

注意: コンポーネントおよびカードは端を持ち、ピンまたは接点には触れないでください。

システム基板の取り外し

1. [作業を開始する前](#)にの手順に従ってください。
2. モジュールカバーを取り外します ([モジュールカバーの取り外し](#)を参照)。
3. メモリモジュールを取り外します ([メモリモジュールの取り外し](#)を参照)。
4. フラッシュメモリドライブ (SSD) を取り外します ([フラッシュメモリドライブ \(SSD\) の取り外し](#)を参照)。
5. キーボードを取り外します ([キーボードの取り外し](#)を参照)。
6. パームレストを取り外します ([パームレストの取り外し](#)を参照)。
7. ディスプレイケーブル、ミニカードアンテナケーブル、スピーカーケーブルをそれぞれのシステム基板コネクタから取り外します ([ディスプレイアセンブリ](#)を参照)。



1	ネジ (2)	2	システム基板
3	マイクケーブルコネクタ	4	AC アダプターケーブルコネクタ

- マイクケーブルと AC アダプターケーブルをそれぞれのシステム基板コネクタから取り外します。
- システム基板をコンピュータベースに固定している 2 本のネジを外します。
- システム基板をコンピュータの側面に向かって斜めにコンピュータベースから持ち上げて取り外します。

システム基板の交換

メモ: パームレストの底にサーマルパッドが付いている場合は、サーマルパッドを取り外します。

- 新しいシステム基板に付属のサーマルパッドから遮心ペーパーを外し、プロセッサのノースブリッジとサウスブリッジに貼り付けます。



1	サーマルパッド (3)	2	サウスブリッジ
3	ノースブリッジ	4	プロセッサ

- [システム基板の取り外し](#)でのすべての手順を逆の順序で実行してください。

注意: コンピュータの電源を入れる前にすべてのネジを取り付け、コンピュータ内部にネジが残っていないか確認します。コンピュータ内部にネジが残っていると、コンピュータに損傷を与える恐れがあります。

- コンピュータの電源を入れます。

メモ: システム基板を取り付けたら、取り付けたシステム基板の BIOS にコンピュータのサービスタグを入力します。

- 交換用のシステム基板に付属の CD を適切なドライブに挿入します。画面の指示に従ってください。
- システム基板を交換した後は、キーボードの配列が変更されている場合があります。キーボードの配列をお客様の国に合うよう配列するには、[キーボードの配列設定](#)を参照してください。

キーボードの配列設定

- コンピュータの電源を切ります ([コンピュータの電源を切る](#)を参照)。
- コンピュータが AC アダプタに接続している場合、AC アダプタを外します。
- 設定したいキーボード配列を以下のリストから選び、対応するキーの組み合わせを押したままにします。
 - アメリカ: <Fn><S>
 - イギリス: <Fn><K>
 - 日本: <Fn><J>

○ 韓国: <Fn><E>

4. AC アダプタをコンピュータに接続し、コンセントまたはサージプロテクタに差し込みます。

5. キーを離します。

[目次に戻る](#)